

Archeologia immaginaria

di Paola Crema





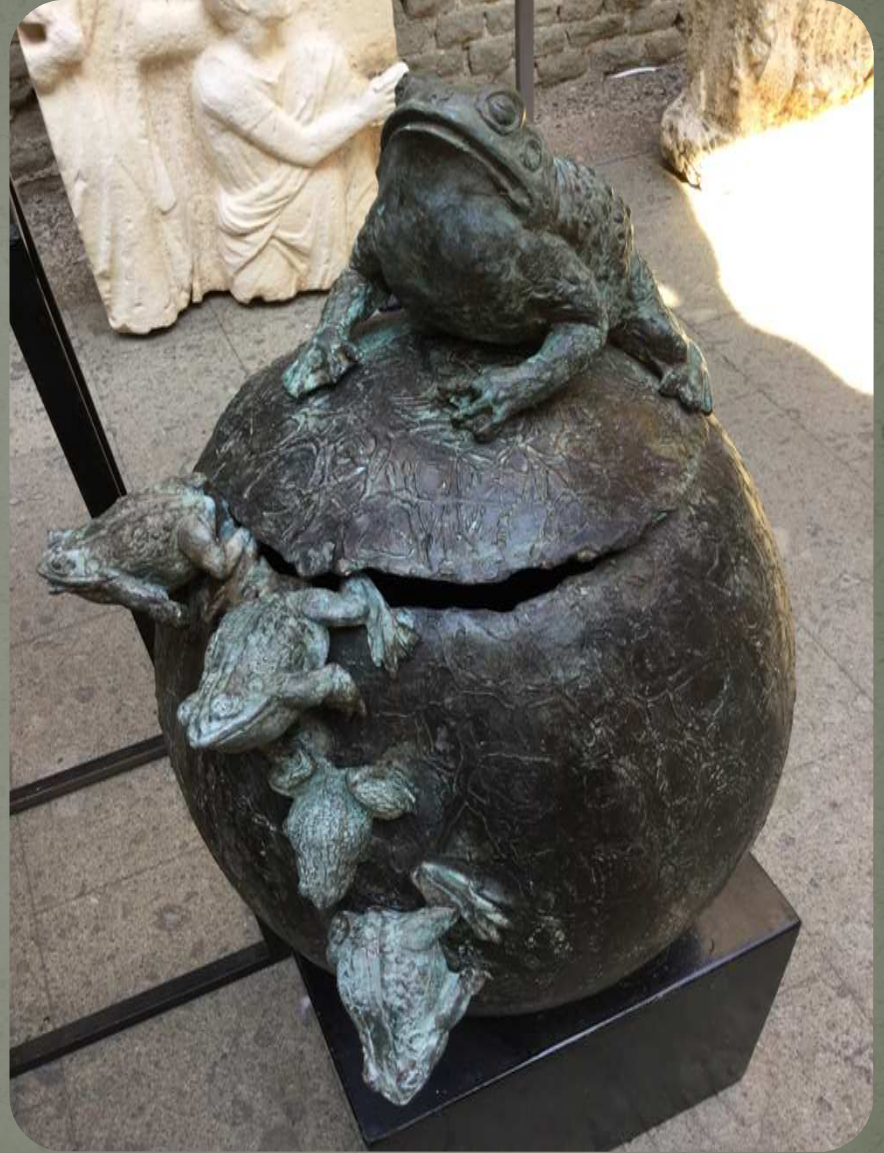














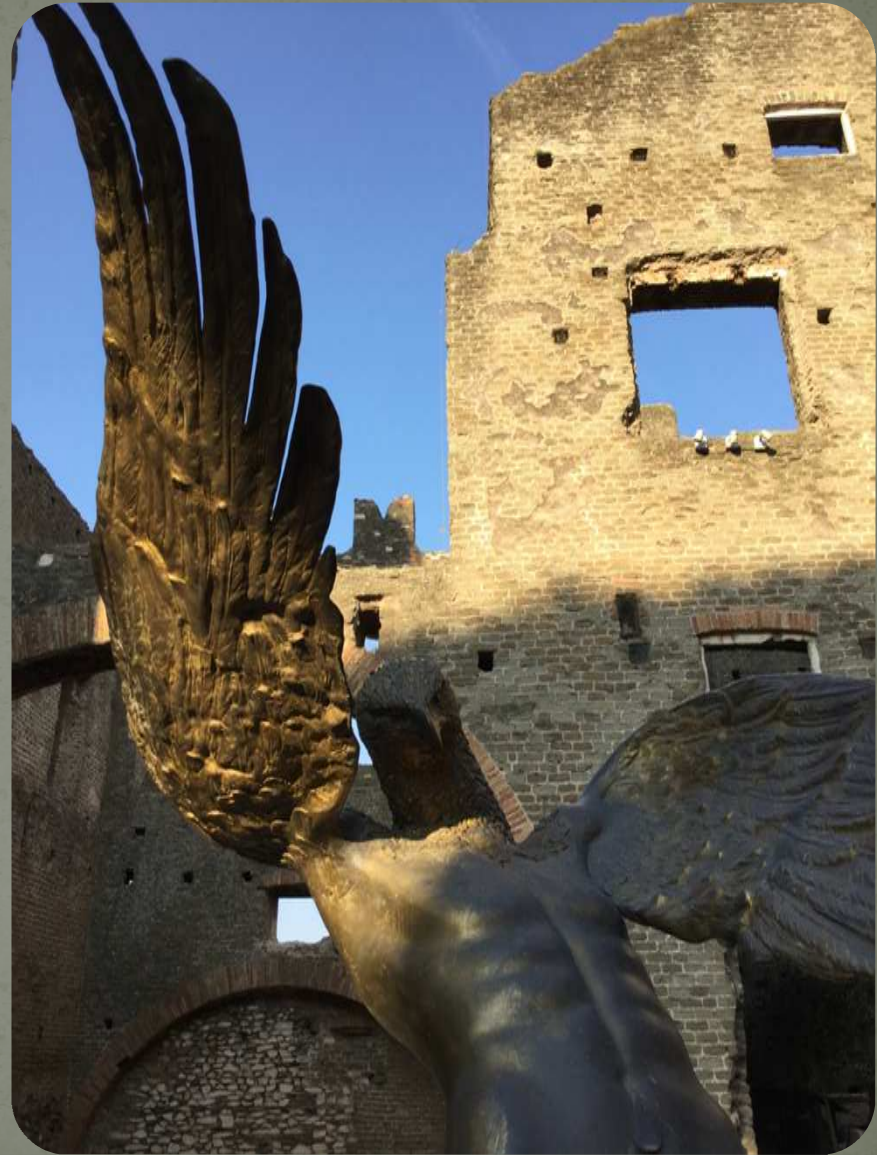






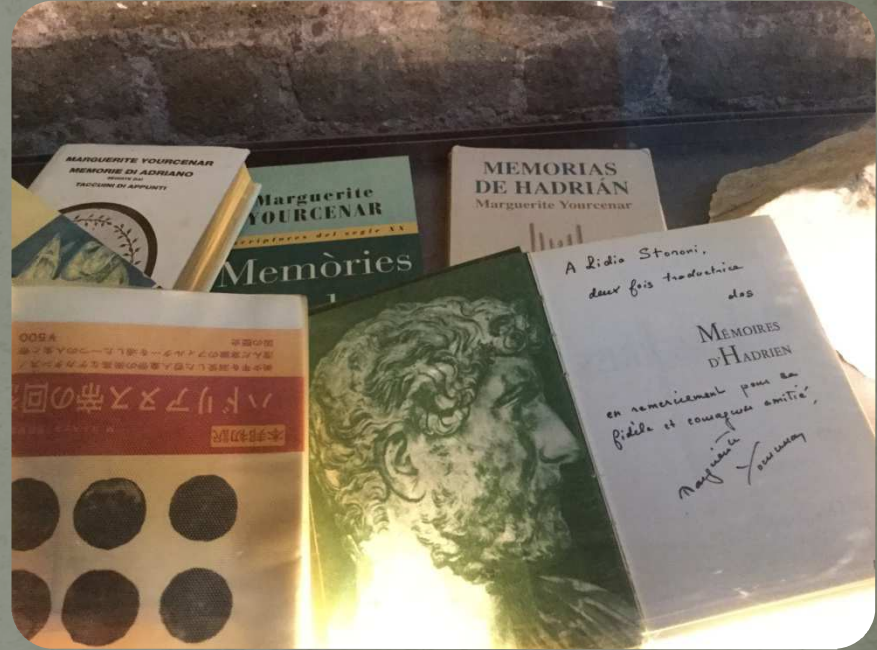


















Per i 1900 anni dall'elezione di Adriano a imperatore, e per il trentennale dalla scomparsa di Marguerite Yourcenar, il prestigioso spazio del Mausoleo di Cecilia Metella, simbolo stesso del Parco Archeologico dell'Appia Antica, accoglie un'importante esposizione: l'Archeologia Immaginarìa di Paola Crema.

Cosa significa "Archeologia Immaginarìa"? È il frutto di un gioco concettuale teso a farci credere che le sculture da lei realizzate siano reperti riemersi da un lontano passato, quello appunto adrianeo.

La cultura dell'antico e l'amore per il mondo classico hanno portato l'artista a dar forma a sculture sapientemente modellate, in un percorso concettuale che simula ritrovamenti archeologici, concretizzati nelle sue grandi opere in bronzo e talvolta trasferiti, con un gioco di apparente documentazione, in splendide elaborazioni fotodigitali classicheggiamente moderne e attuali.

Nella mostra si è voluto far omaggio sia ad Adriano e al suo amato Antinoo, ponendo nella torre angolare varie opere a loro dedicate, che a Cecilia Metella posizionando nel torrione circolare che conteneva l'urna scomparsa una sua immaginaria maschera funeraria a guardia della quale sono poste due grandi erme dorate. Le altre sculture, mitiche o misteriche, si rifanno al mondo e al sentire di Adriano imperatore.

www.paolacrema.com - fallani@paolacrema.com

To celebrate the 1900th anniversary of Hadrian's election as emperor of Rome, and for the thirtieth anniversary of the death of Marguerite Yourcenar, the prestigious exhibition venue at the Tomb of Caecilia Metella, the symbol of the Appian Way Regional Park archaeological site, is hosting an important exhibition of the works of Paola Crema, entitled Archeologia Immaginarìa.

But what is "imaginary archeology"? It is the fruit of an intellectual 'game' that would have us believe that the artist's sculptures are actually finds re-emerged from a far-off past; in this case, the Hadrianic Period.

The culture of things ancient and the artist's love for the classical world have led her to give form to skilfully-modelled works strewn along a conceptual path that simulates archaeological finds; in particular, her large bronze works – which are, on occasion, even transferred, with seemingly documentary intent and in yet another double illusion, into splendid, 'classically' modern and up-to-the-minute digital photo-reworkings.

The exhibition is a tribute both to Hadrian and his beloved Antinous, with various works recalling the couple on show in the angular tower, and to Caecilia Metella, with an imaginary death mask guarded by two great gilded busts in the circular tower that once contained her lost urn. The other sculptures, mythical or mysteric, allude to Hadrian's world and to perceptions of Hadrian as emperor.

Ministero
dei Beni e delle
Attività Culturali
e del Turismo

PARCO
ARCHEOLOGICO
DELL'APPIA
ANTICA

ANTINOO

PAOLA CREMA

ARCHEOLOGIA IMMAGINARIA
"io ti do feste per migliaia di anni"

29 settembre - 11 novembre 2017
MAUSOLEO DI CECILIA METELLA
VIA APPIA ANTICA 161 - ROMA